

## Информационно-аналитический обзор по итогам работы с обращениями, поступившими в Тюменскую областную Думу за период с 01.01.2015 по 30.09.2015<sup>1</sup>

В период с 1 января 2015 года по 30 сентября 2015 года в адрес депутатов, руководства Тюменской областной Думы поступило 7970 обращений граждан, объединений граждан, в том числе юридических лиц, из них в ходе личного приема принято 4994 обращения (рис. 1). В третьем квартале 2015 года наблюдается традиционное снижение числа поступивших обращений (рис. 2).

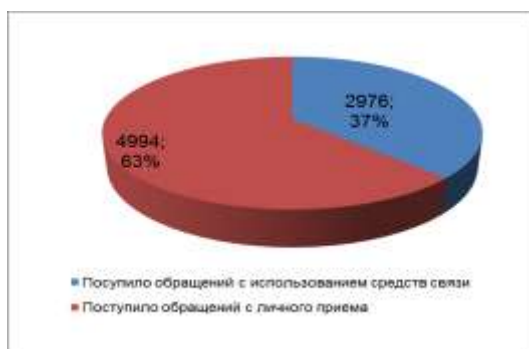


Рис. 1. Общее количество обращений, поступивших в Тюменскую областную Думу, в том числе в ходе личного приема граждан в период с 01.01.2015 по 30.09.2015, в процентах.

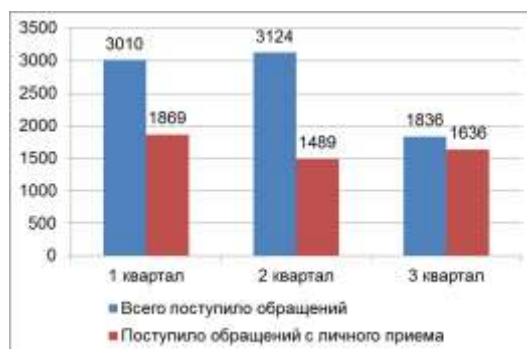


Рис. 2. Динамика общего количества обращений, поступивших в Тюменскую областную Думу, в том числе в ходе личного приема граждан в период с 01.01.2015 по 30.09.2015, по кварталам.

Из общего количества полученных заявлений, предложений и жалоб 61 % составили письменные, 31 % – устные и 8 % электронные обращения (рис. 3). При этом по всем формам в третьем квартале наблюдается снижение числа обращений (рис. 4).

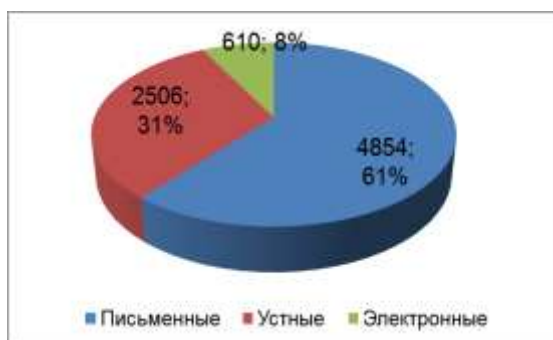


Рис. 3. Общее количество обращений, поступивших в Тюменскую областную Думу, в письменной форме, в форме электронного документа и в устной форме в период с 01.01.2015 по 30.09.2015, в процентах.



Рис. 4. Динамика количества обращений, поступивших в Тюменскую областную Думу в письменной форме, в форме электронного документа и в устной форме в период с 01.01.2015 по 30.09.2015, по кварталам.

<sup>1</sup> Информационно-аналитический обзор по итогам работы с обращениями подготовлен на основании данных по обращениям, зарегистрированным в приемных депутатов областной Думы и в отделе областной Думы по работе с обращениями граждан, с использованием системы электронного документооборота «Дело».

Неизменно большая часть обращений, поступивших за обзорный период, носили заявительный характер – 90 %, предложения составили 6 %, жалобы – 4 % (рис. 5). Необходимо отметить, что при общем снижении количества обращений, поступивших в областную Думу, в третьем квартале имеет место рост числа жалоб (рис. 6).

За обзорный период наибольшее количество жалоб поступило по вопросам деятельности организаций жилищно-коммунального хозяйства, обеспечения законности и правопорядка, эксплуатации и ремонта жилищного фонда, оплаты жилья и коммунальных услуг, предоставления жилья, организации труда.

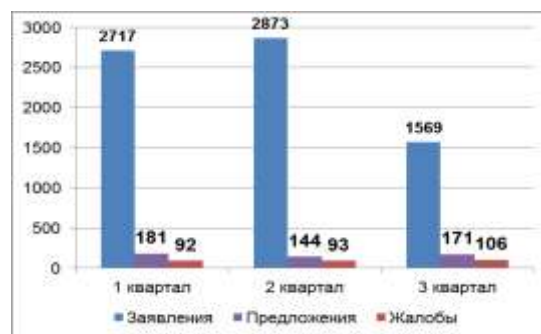
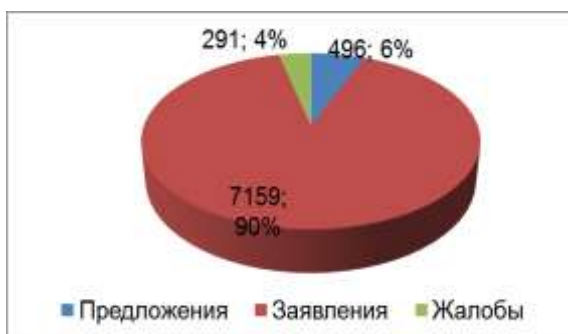


Рис. 5. Количество предложений, заявлений и жалоб, поступивших в Тюменскую областную Думу в период с 01.01.2015 по 30.09.2015, в процентах.

Рис. 6. Динамика количества предложений, заявлений и жалоб, поступивших в Тюменскую областную Думу в период с 01.01.2015 по 30.09.2015, по кварталам.

Повторно обратились в 2015 году 188 заявителей, что составило 2 % от общего количества обращений (рис. 7).

Чаще других повторно обращались с просьбами об оказании материальной помощи, по вопросам материально-технического обеспечения спортивно-оздоровительных учреждений, учреждений науки, культуры, а также по вопросам эксплуатации и ремонт жилищного фонда и благоустройства территории.

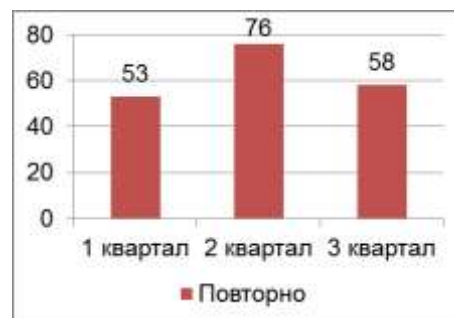
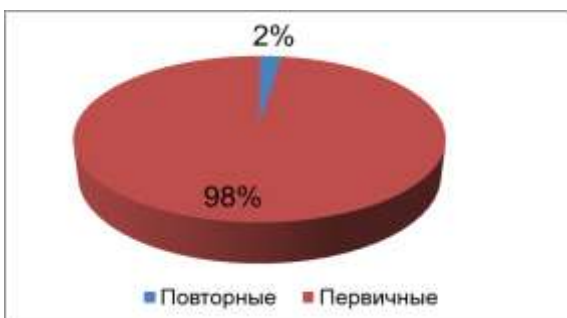


Рис. 7. Количество первичных и повторных обращений, поступивших в Тюменскую областную Думу в период с 01.01.2015 по 30.09.2015, в процентах

Рис. 8. Динамика количества повторных обращений, поступивших в Тюменскую областную Думу в период с 01.01.2015 по 30.09.2015, по кварталам.

## География обращений

Большая часть обращений, поступивших в областную Думу за период с 1 января 2015 года по 30 сентября 2015 года, инициирована жителями юга Тюменской области – 5630 обращений. От жителей Ханты-Мансийского автономного округа – Югры поступило 1717 обращений, Ямало-Ненецкого автономного округа – 428 (рис. 9, 10).



Рис. 9. Количество обращений, поступивших в Тюменскую областную Думу с территорий Тюменской области, из других субъектов РФ и без указания почтового адреса в период с 01.01.2015 по 30.09.2015.



Рис. 10. Динамика общего количества обращений, поступивших в Тюменскую областную Думу, с территорий Тюменской области в период с 01.01.2015 по 30.09.2015, по кварталам.

Количество обращений, поступивших в областную Думу, в первом, втором и третьем кварталах 2015 года в разрезе муниципальных образований юга Тюменской области, Ханты-Мансийского автономного округа – Югры и Ямало-Ненецкого автономного округа приведены в таблицах 1, 2 и 3.

Согласно представленным данным, в третьем квартале наблюдается снижение числа обращений из всех муниципальных образований. При этом необходимо отметить, что уменьшение количества обращений в третьем квартале характерно и для 2012, 2013 и 2014 годов.

Таблица 1

Количество обращений, поступивших в Тюменскую областную Думу с юга Тюменской области в период с 01.01.2015 по 30.09.2015

Муниципальное образование	Поступило обращений			
	1 квартал	2 квартал	3 квартал	Всего
Абатский муниципальный район	35	20	11	66
Армизонский муниципальный район	11	11	6	28
Аромашевский муниципальный район	13	30	9	52
Бердюжский муниципальный район	9	12	10	31
Вагайский муниципальный район	51	41	17	109

Викуловский муниципальный район	26	35	8	69
г. Ишим	79	69	39	187
г. Тобольск	211	182	102	495
г. Тюмень	1171	1120	764	3055
г. Ялуторовск	50	74	42	166
Голышмановский муниципальный район	34	75	20	129
Заводоуковский городской округ	40	44	25	109
Исетский муниципальный район	34	47	31	112
Ишимский муниципальный район	59	48	5	112
Казанский муниципальный район	14	19	21	54
Нижнетавдинский муниципальный район	15	26	22	63
Омутинский муниципальный район	15	14	19	48
Сладковский муниципальный район	6	5	5	16
Сорокинский муниципальный район	10	7	5	22
Тобольский муниципальный район	85	86	36	207
Тюменский муниципальный район	109	115	85	309
Уватский муниципальный район	10	6	5	21
Упоровский муниципальный район	9	10	9	28
Юргинский муниципальный район	3	11	6	20
Ялуторовский муниципальный район	28	16	19	63
Ярковский муниципальный район	22	22	15	59
Всего	2149	2145	1336	5630

Таблица 2

Количество обращений, поступивших в Тюменскую областную Думу  
из Ханты-Мансийского автономного округа - Югры  
в период с 01.01.2015 по 30.09.2015

Муниципальное образование	Поступило обращений			
	1 квартал	2 квартал	3 квартал	Всего
Белоярский район	2	2	2	6
Березовский район	11	14	9	34
г. Белоярский	4	16	10	30
г. Когалым	64	84	33	181
г. Лангепас	2	1	5	8
г. Мегион	15	26	3	44
г. Нефтеюганск	42	59	30	131
г. Нижневартовск	69	143	38	250
г. Нягань	21	22	7	50
г. Покачи	0	1	0	1

г. Пыть-Ях	0	24	1	25
г. Радужный	6	34	0	40
г. Сургут	213	180	116	509
г. Урай	13	2	4	19
г. Ханты-Мансийск	35	31	8	74
г. Югорск	20	5	9	34
Кондинский район	9	8	12	29
Нефтеюганский район	6	12	2	20
Нижневартовский район	5	5	0	10
Октябрьский район	5	15	4	24
Советский район	29	16	10	55
Сургутский район	62	15	44	121
Ханты-Мансийский район	5	6	11	22
Всего	638	721	358	1717

Таблица 3

Количество обращений, поступивших в Тюменскую областную Думу  
из Ямало-Ненецкого автономного округа  
в период с 01.01.2015 по 30.09.2015

Муниципальное образование	Поступило обращений			
	1 квартал	2 квартал	3 квартал	Всего
г. Губкинский	7	7	0	14
г. Лабытнанги	7	3	4	14
г. Муравленко	3	22	11	36
г. Надым	4	5	6	15
г. Новый Уренгой	34	24	16	74
г. Ноябрьск	79	47	25	151
г. Салехард	16	6	14	36
Красноселькупский район	9	0	3	12
Надымский район	2	0	1	3
Приуральский район	0	2	0	2
Пуровский район	35	10	7	52
Тазовский район	1	4	2	7
Шурышкарский район	2	3	4	9
Ямальский район	0	3	0	3
Всего	199	136	93	428

### Социальный портрет авторов обращений

При обращении в Тюменскую областную Думу свое социальное положение указали 3313 заявителя (рис. 11).

За обзорный период наибольшее число обращений поступило от пенсионеров, рабочих, безработных и работников бюджетной сферы. Неизменно актуальными для указанных социальных групп остаются вопросы оказания материальной помощи и предоставления (строительства) жилья.

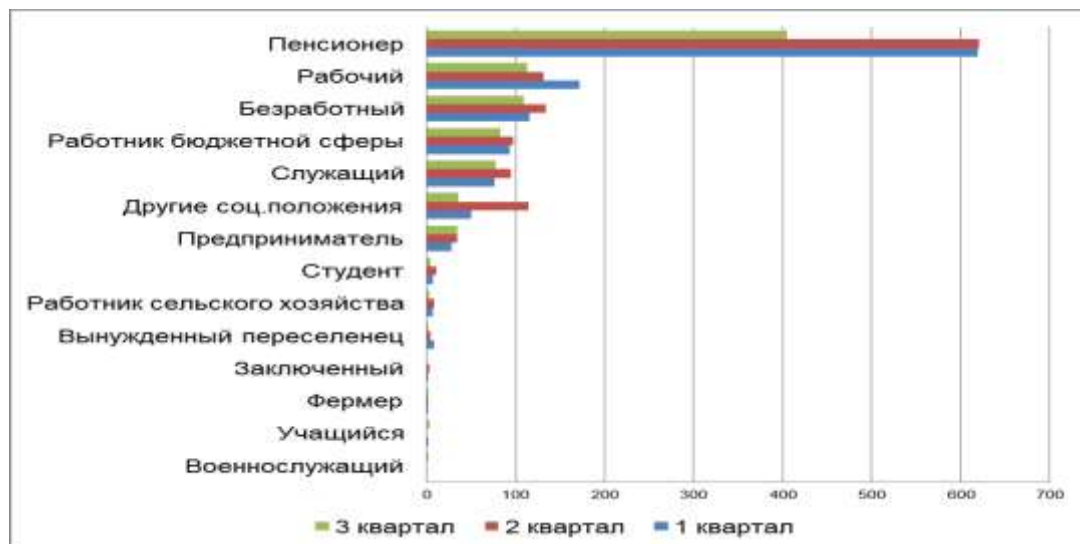


Рис. 11. Сведения о социальном составе заявителей, обратившихся в областную Думу за период с 01.01.2015 по 30.09.2015, по кварталам.

Из числа обратившихся в областную Думу свою принадлежность к льготной категории указали 1332 гражданина. Вопросы депутатам чаще других адресовали инвалиды, ветераны труда, многодетные семьи, а также семьи, имеющие детей (рис. 12). Представители указанных категорий чаще обращались с просьбами об оказании материальной помощи в рамках социального обеспечения, на ремонт жилых помещений и о предоставлении жилья.

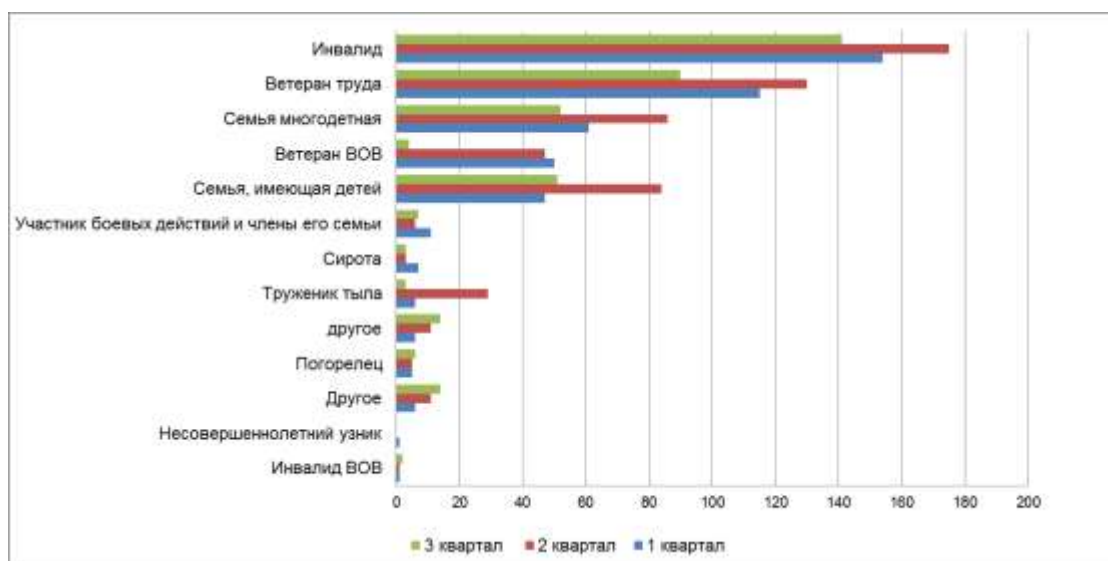


Рис. 12. Сведения о льготном составе заявителей, обратившихся в областную Думу в период с 01.01.2015 по 30.09.2015, по кварталам.

## Тематика обращений

В обращениях, поступивших в областную Думу за 9 месяцев 2015 года, заявителями было поднято 8324 вопроса.

Отношение количества обращений, поступивших в Тюменскую областную Думу в третьем квартале 2015 года, к количеству обращений, поступивших в первом и втором кварталах 2015 года, по их тематике приведено на рисунке 13.

В течение обзорного периода лидерами по количеству вопросов являются блоки «Вопросы социального обеспечения» и «Вопросы труда и занятости населения». В третьем квартале значительно снизилось число обращений по блоку «Вопросы образования», в связи с этим вперед вышли обращения блоков «Вопросы коммунального хозяйства» и «Жилищные вопросы».

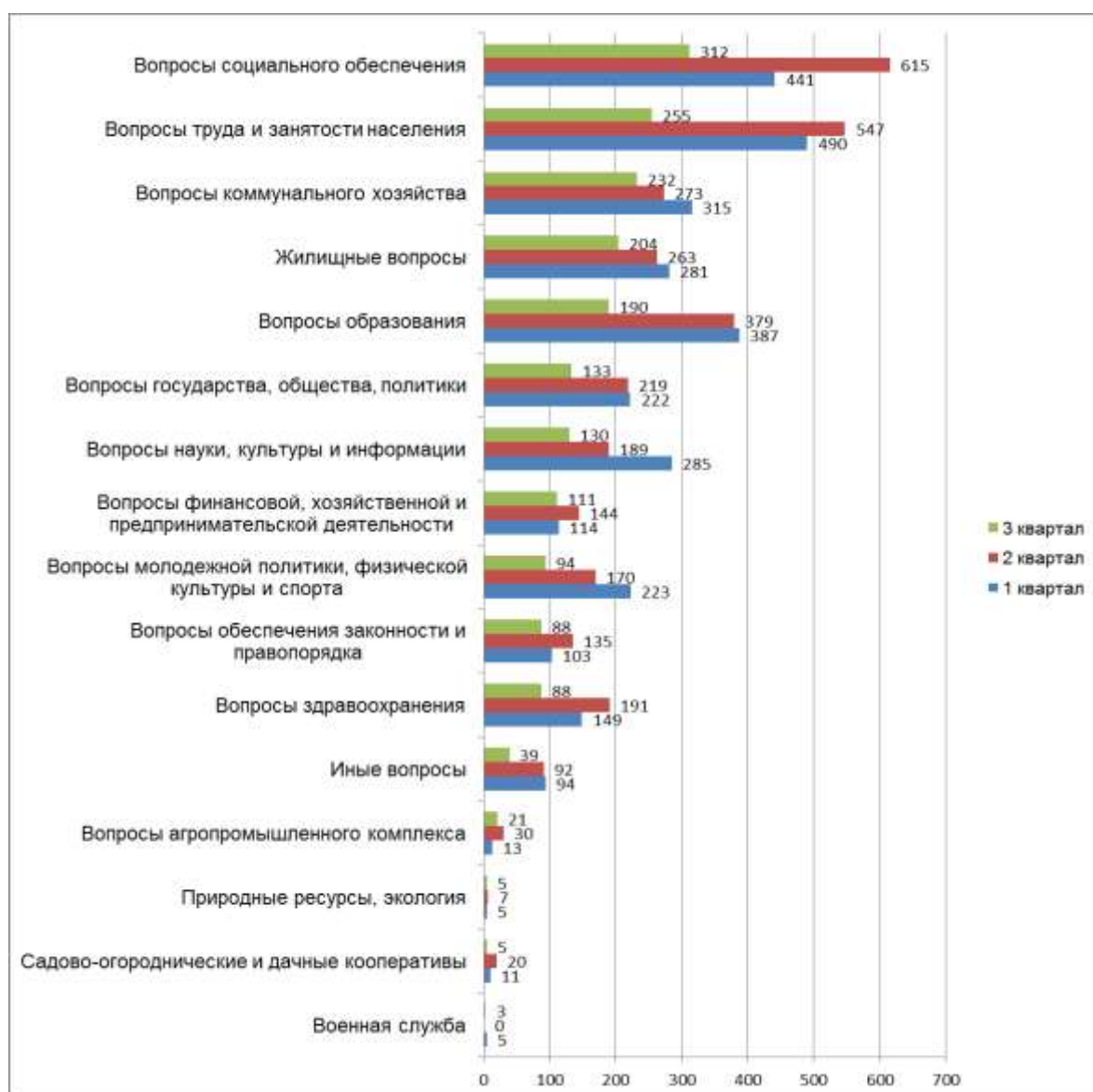


Рис. 13. Динамика общего количества обращений, поступивших в Тюменскую областную Думу, в период с 01.01.2015 по 30.09.2015, с распределением по тематикам.



В тематическом блоке «Вопросы социального обеспечения» наибольшее число обращений зарегистрированы с просьбами об оказании материальной помощи на приобретение предметов первой необходимости, одежды и обуви, бытовой техники, газового оборудования (рис.14).

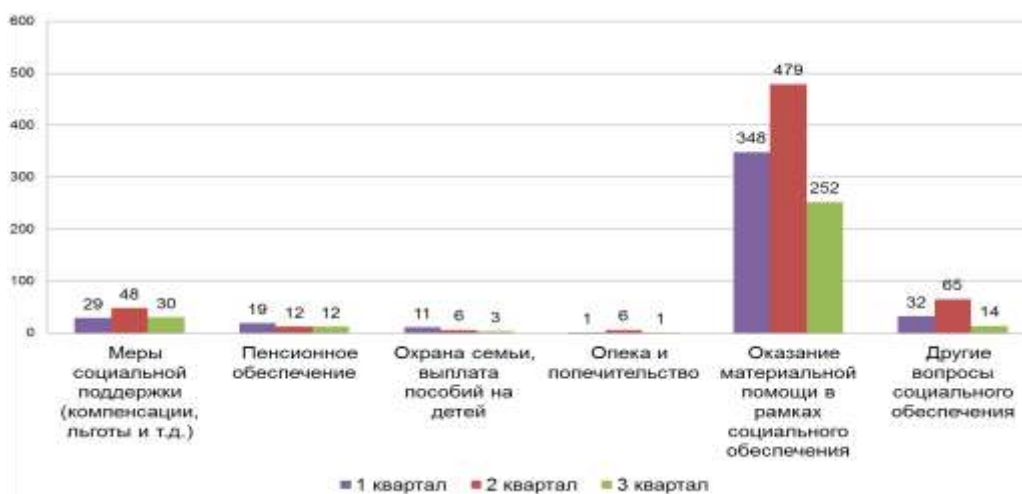


Рис. 14. Количество вопросов по темам в блоке «Вопросы социального обеспечения», поступивших в Тюменскую областную Думу в период с 01.01.2015 по 30.09.2015.

В блоке «Вопросы труда и занятости населения» наибольшее количество обращений зарегистрировано по теме «Награждение и присвоение званий» (рис. 15). Вопросы трудоустройства в первом квартале чаще других поднимали жители городов Когалым, Сургут и Нижневартовск. Во втором квартале поиском работы были больше обеспокоены заявители, проживающие в городе Тюмени, в третьем квартале наибольшее число обращений по указанной проблеме поступило из города Ноябрьска.



Рис. 15. Количество вопросов по темам в блоке «Вопросы труда и занятости населения», поступивших в Тюменскую областную Думу в период с 01.01.2015 по 30.09.2015.

Основными вопросами заявителей в блоке «Вопросы коммунального хозяйства» были просьбы об оказании материальной помощи на ремонт жилых помещений (рис. 16). Чаще других по указанному вопросу обращались жители Исетского, Ишимского районов и города Ишима. Вопросы благоустройства территорий волновали в большей степени жителей городов Тюмень и Ишим.

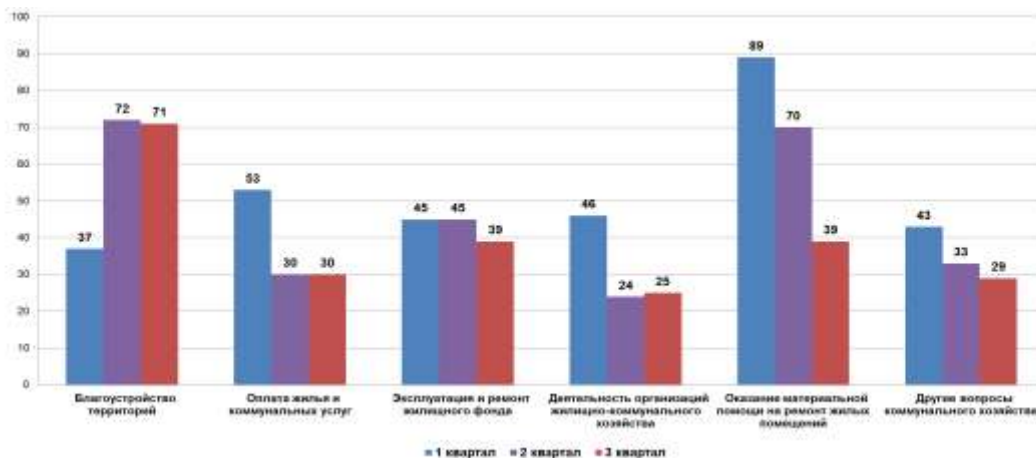


Рис. 16. Количество вопросов по темам в блоке «Вопросы коммунального хозяйства», поступивших в Тюменскую областную Думу в период с 01.01.2015 по 30.09.2015.

Блок «Жилищные вопросы» в большей степени состоит из вопросов, связанных с предоставлением и строительством жилья, переселением из аварийного и ветхого жилья (рис. 17).

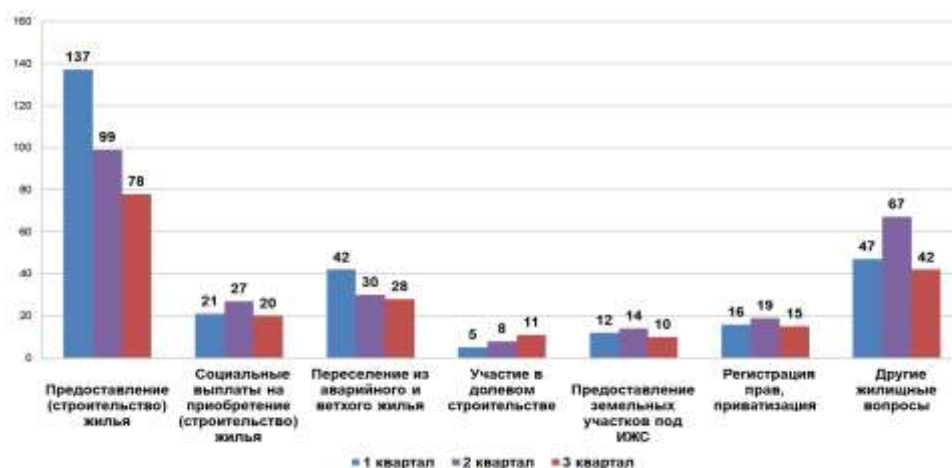


Рис. 17. Количество вопросов по темам в блоке «Жилищные вопросы», поступивших в Тюменскую областную Думу в период с 01.01.2015 по 30.09.2015.

### Результаты рассмотрения обращений

По итогам работы с обращениями, поступившими за период с 1 января 2015 года по 30 сентября 2015 года, исполнено и снято с контроля 7382 обращения. Данные обращения охватили 7727 вопросов, из которых:

- положительно решены либо приняты необходимые меры по 3836 вопросам;

- дано разъяснение на 3693 вопроса;

- отказано по заявленным вопросам в 272 случаях.

На контроле у депутатов, руководства областной Думы по состоянию на 14 октября 2015 года находилось 586 обращений.

И.о. начальника отдела  
Тюменской областной Думы  
по работе с обращениями граждан

И.Г. Свистунова