

Информационно-аналитический обзор по итогам работы с обращениями, поступившими в Тюменскую областную Думу за период с 01.01.2014 по 30.06.2014¹

За период с 01.01.2014 по 30.06.2014 в адрес депутатов Тюменской областной Думы (далее – областная Дума) зарегистрировано 5921 обращение, из них 3033 (34 %) поступило с личного приема (рис. 1, 2).

В 2014 году по-прежнему прослеживается тенденция к снижению числа обращений, поступающих в областную Думу.

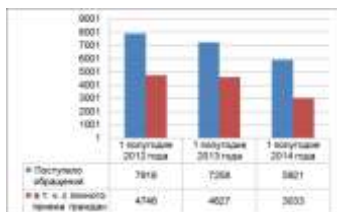


Рис. 1. Количество обращений, поступивших в Тюменскую областную Думу в 1 полугодии 2014 года в ходе личного приема граждан, в сравнении с аналогичным показателем 2013 и 2012 годов.

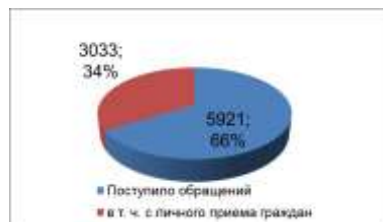


Рис. 2. Количество обращений, поступивших в Тюменскую областную Думу в 1 полугодии 2014 года в ходе личного приема граждан, в процентах.

В первом полугодии 2014 года, как и в аналогичный период 2012 и 2013 годов, остается приоритетной письменная форма обращений 3690 (62 %), устную форму предпочли 1830 (31 %) граждан (рис. 3, рис. 4).

Более чем на 20% увеличилось по сравнению с прошлым годом количество обращений, поступивших по информационным системам общего пользования: через интернет-приемную областной Думы, посредством направления обращений на электронный адрес областной Думы. Общее количество таких обращений составило 401, или 7%, от общего количества зарегистрированных обращений в 2014 году.

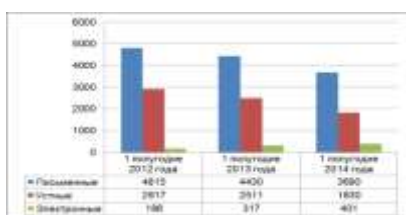


Рис. 3. Количество обращений, поступивших в Тюменскую областную Думу в письменной форме, в форме электронного документа и в устной форме в 1 полугодии 2014 года, в сравнении с аналогичным показателем 2012 и 2013 годов.



Рис. 4. Количество обращений, поступивших в Тюменскую областную Думу в письменной форме, в форме электронного документа и в устной форме в 1 полугодии 2014 года, в процентах

¹ Информационно-аналитический обзор по итогам работы с обращениями подготовлен на основании данных по обращениям, зарегистрированным в приемных депутатов областной Думы и в отделе областной Думы по работе с обращениями граждан, с использованием системы электронного документооборота «Дело».

За обзорный период в адрес депутатов областной Думы поступило 5295 заявлений, что составило 91 % от зарегистрированных обращений. Необходимо отметить, что 2014 году возросло количество предложений и жалоб, направленных в областную Думу, в сравнении с аналогичным периодом 2012 и 2013 годов (рис. 5). Доля предложений, поступивших за обзорный период, составила 4 %, жалоб – 5 % (рис. 6).

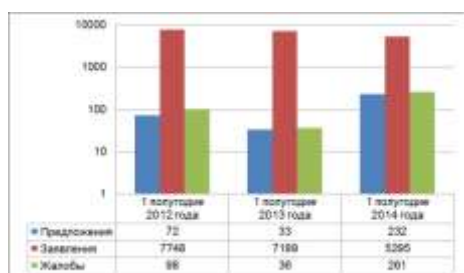


Рис. 5. Количество предложений, заявлений и жалоб, поступивших в Тюменскую областную Думу в 1 полугодии 2014 года, в сравнении с аналогичным показателем 2012 и 2013 годов.



Рис. 6. Количество предложений, заявлений и жалоб, поступивших в Тюменскую областную Думу в 1 полугодии 2014 года, в процентах.

В первом полугодии 2014 года повторно обратились в областную Думу 176 заявителей, что выше, чем за аналогичный период 2012 и 2013 годов, и составило 3 % от общего количества обращений.

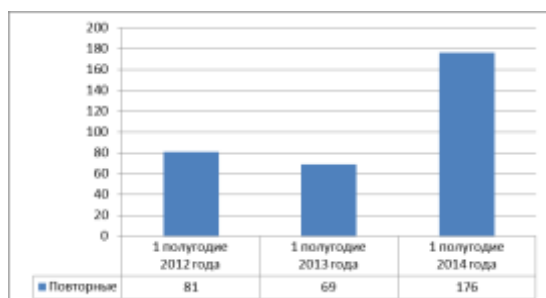


Рис. 7. Количество повторных обращений, поступивших в Тюменскую областную Думу в 1 полугодии 2014 года, в сравнении с аналогичным показателем 2012 и 2013 годов.

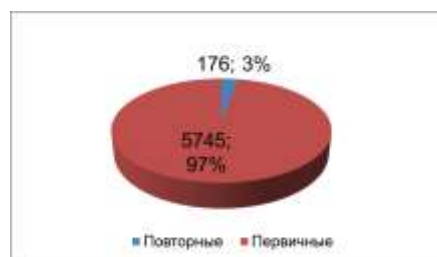


Рис. 8. Количество повторных и первичных обращений, поступивших в Тюменскую областную Думу в 1 полугодии 2014 года, в процентах.

География обращений

Основную массу поступивших в первом полугодии обращений, как и в аналогичный период 2012 и 2013 годов составили, предложения, заявления и жалобы заявителей юга Тюменской области (рис. 9). Таким образом, в адрес депутатов областной Думы с 1 января 2014 года по 30 июня 2014 года поступили 4063 обращения с территории юга Тюменской области, 1160 и 406 соответственно - с территорий Ханты-Мансийский автономного округа-Югры (далее ХМАО) и Ямало-Ненецкого автономного округа (ЯНАО).

Процентное соотношение количества обращений, поступивших из муниципальных образований юга Тюменской области, Ханты-Мансийского автономного округа-Югры и Ямало-Ненецкого автономного округа, отражено на рис. 10.

Пропорциональное снижение поступления количества обращений отмечается по всей территории Тюменской области, включая ХМАО и ЯНАО. Вместе с тем, в два раза увеличилось количество обращений, зарегистрированных без почтового адреса. Рост числа данной группы обращений можно связать с повышением компьютерной грамотности граждан и возможности направить обращение в областную Думу по электронной почте и с использованием интернет-приемной, расположенной на официальном портале областной Думы.

Анонимных обращений в адрес депутатов областной Думы зарегистрировано с использованием системы электронного документооборота «Дело» - 10.

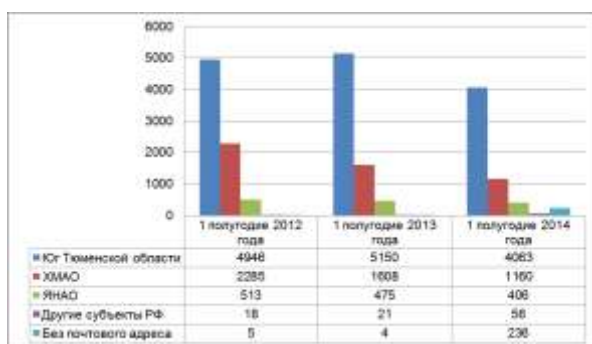


Рис. 9. Количество обращений, поступивших в Тюменскую областную Думу с территорий Тюменской области в 1 полугодии 2014 года, в сравнении с аналогичным показателем 2012 и 2013 годов.



Рис. 10. Количество обращений, поступивших в Тюменскую областную Думу с территорий Тюменской области в 1 полугодии 2014 года, в процентах.

Данные о количестве обращений, поступивших в областную Думу, по территориальной принадлежности в разрезе муниципальных образований за период с 1 января 2014 года по 30 июня 2014 года в сравнении с аналогичным периодом 2012 и 2013 годов приведены в таблицах 1, 2 и 3.

За обзорный период наибольшее количество обращений по-прежнему поступило от жителей г. Тюмени, при этом наблюдается, что число обращений в сравнении с аналогичным периодом 2013 года уменьшилось на 28 %.

Рост обращений отмечается из г. Ишима, г. Ялуторовска и Тобольского района.

Таблица 1

Количество обращений, поступивших в Тюменскую областную Думу из муниципальных образований юга Тюменской области в период с 01.01.2014 по 30.06.2014 в сравнении с аналогичным показателем того же периода 2012 и 2013 годов

Муниципальное образование	Поступило обращений					
	с 01.01.2012 по 30.06.2012		с 01.01.2013 по 30.06.2013		с 01.01.2014 по 30.06.2014	
	кол-во	в %	кол-во	в %	кол-во	в %
Всего юг Тюменской области	4946	100,00	5150	100,00	4063	100,00
в том числе:						
Абатский муниципальный район.	71	1,44	56	1,09	39	0,96
Армизонский муниципальный район.	41	0,83	31	0,60	17	0,42
Аромашевский муниципальный район.	31	0,63	74	1,44	42	1,03
Бердюжский муниципальный район.	33	0,67	27	0,52	14	0,34
Вагайский муниципальный район.	28	0,57	50	0,97	46	1,13
Викуловский муниципальный район.	49	0,99	36	0,70	35	0,86
Заводоуковский городской округ	108	2,18	108	2,10	91	2,24
г. Ишим	161	3,26	164	3,18	186	4,58
г. Тобольск	483	9,77	416	8,08	414	10,19
г. Тюмень	2362	47,76	2789	54,16	2000	49,22
г. Ялуторовск	166	3,36	118	2,29	146	3,59
Голышмановский муниципальный район.	119	2,41	108	2,10	68	1,67
Исетский муниципальный район.	130	2,63	109	2,12	110	2,71
Ишимский муниципальный район.	72	1,46	55	1,07	48	1,18
Казанский муниципальный район.	80	1,62	69	1,34	47	1,16
Нижнетавдинский муниципальный район.	46	0,93	71	1,38	58	1,43
Омутинский муниципальный район.	80	1,62	45	0,87	33	0,81
Сладковский муниципальный район.	33	0,67	26	0,50	17	0,42
Сорокинский муниципальный район.	41	0,83	29	0,56	29	0,71
Тобольский муниципальный район.	222	4,49	198	3,84	203	5,00
Тюменский муниципальный район.	376	7,60	315	6,12	264	6,50
Уватский муниципальный район.	25	0,51	45	0,87	8	0,20
Упоровский муниципальный район.	36	0,73	36	0,70	28	0,69
Юргинский муниципальный район.	31	0,63	33	0,64	28	0,69
Ялуторовский муниципальный район.	86	1,74	68	1,32	45	1,11
Ярковский муниципальный район.	36	0,73	74	1,44	45	1,11

В период 01.01.2014 по 30.06.2014 снизилось количество обращений, поступивших в адрес депутатов Тюменской областной Думы от жителей Ханты-Мансийского автономного округа – Югры, по сравнению с аналогичным показателем 2012 на 49% и 2013 годов на 26 %.

Как следствие, по большинству муниципальных образований округа произошло изменение числа обратившихся в сторону уменьшения. Резкое снижение числа обращений отмечается от заявителей г. Радужный (в 2013 году – 197, в 2014 году- 9).

Вместе с тем, зафиксировано увеличение количества обращений от граждан городов Сургута (в 2013 году – 194, в 2014 году - 394), Пыть-Яха (в 2013 году –9, в 2014 году - 44), Югорска (в 2013 году – 9, в 2014 году – 33).

Таблица 2

Количество обращений, поступивших в Тюменскую областную Думу
из муниципальных образований Ханты-Мансийского автономного округа-Югры
в период с 01.01.2014 по 30.06.2014
в сравнении с аналогичным показателем того же периода 2012 и 2013 годов

Муниципальное образование	Поступило обращений					
	с 01.01.2012 по 30.06.2012		с 01.01.2013 по 30.06.2013		с 01.01.2014 по 30.06.2014	
	кол-во	в %	кол-во	в %	кол-во	в %
Всего ХМАО	2285	100,00	1608	100,00	1160	100,00
в том числе:						
Белоярский район.	2	0,09	15	0,21	4	0,34
Березовский район.	29	1,27	22	0,30	24	2,07
г. Белоярский.	18	0,79	30	0,41	16	1,38
г. Когалым.	278	12,17	197	2,71	110	9,48
г. Лангепас.	37	1,62	41	0,56	4	0,34
г. Мегион.	78	3,41	41	0,56	14	1,21
г. Нефтеюганск.	209	9,15	134	1,85	79	6,81
г. Нижневартовск.	208	9,10	176	2,42	116	10,00
г. Нягань.	93	4,07	76	1,05	58	5,00
г. Покачи.	24	1,05	44	0,61	16	1,38
г. Пыть-Ях.	26	1,14	9	0,12	44	3,79
г. Радужный.	230	10,07	251	3,46	9	0,78
г. Сургут.	520	22,76	194	2,67	394	33,97
г. Урай.	14	0,61	17	0,23	10	0,86
г. Ханты-Мансийск.	113	4,95	74	1,02	51	4,40
г. Югорск.	37	1,62	9	0,12	33	2,84
Кондинский район.	33	1,44	18	0,25	10	0,86
Нефтеюганский район.	35	1,53	31	0,43	22	1,90
Нижневартовский район.	27	1,18	30	0,41	12	1,03
Октябрьский район.	56	2,45	44	0,61	14	1,21
Советский район.	38	1,66	32	0,44	35	3,02
Сургутский район.	145	6,35	102	1,41	71	6,12
Ханты-Мансийский район.	35	1,53	21	0,29	14	1,21

По Ямало-Ненецкому автономному округу зарегистрировано 406 обращений, наблюдается снижение данного показателя по сравнению с аналогичным показателем 2012 и 2013 годов. Заметное уменьшение числа обращений произошло от граждан, проживающих в г. Салехарде: 2013 году – 177, в 2014 году – 23.

Основную массу (49 %) заявлений, предложений и жалоб, поступивших в Тюменскую областную Думу от жителей Ямало-Ненецкого автономного округа, составляют обращения представителей г. Ноябрьска.

Таблица 3

Количество обращений, поступивших в Тюменскую областную Думу из муниципальных образований Ямало-Ненецкого автономного округа в период с 01.01.2014 по 30.06.2014, в сравнении с аналогичным показателем того же периода 2012 и 2013 годов

Муниципальное образование	Поступило обращений					
	с 01.01.2012 по 30.06.2012		с 01.01.2013 по 30.06.2013		с 01.01.2014 по 30.06.2014	
	кол-во	в %	кол-во	в %	кол-во	в %
Всего ЯНАО	513	100,00	475	100,00	406	100,00
в том числе:						
г. Губкинский.	12	2,34	14	2,95	7	1,72
г. Лабытнанги.	78	15,20	47	9,89	24	5,91
г. Муравленко.	28	5,46	34	7,16	29	7,14
г. Надым.	10	1,95	6	1,26	4	0,99
г. Новый Уренгой.	46	8,97	46	9,68	47	11,58
г. Ноябрьск.	178	34,70	177	37,26	200	49,26
г. Салехард.	58	11,31	77	16,21	23	5,67
Красноселькупский район.	4	0,78	7	1,47	6	1,48
Надымский район.	3	0,58	1	0,21	4	0,99
Приуральский район.	5	0,97	10	2,11	6	1,48
Пуровский район.	52	10,14	34	7,16	43	10,59
Тазовский район.	7	1,36	6	1,26	2	0,49
Шурышкарский район.	18	3,51	13	2,74	8	1,97
Ямальский район.	14	2,73	3	0,63	3	0,74

Тематика обращений

В обращениях, поступивших в областную Думу в 1 полугодии 2014 года, заявителями было поднято 6096 вопросов, что значительно меньше аналогичного показателя того же периода 2012 и 2013 годов (рис. 11), 73 % вопросов поступили с юга Тюменской области (рис. 12).

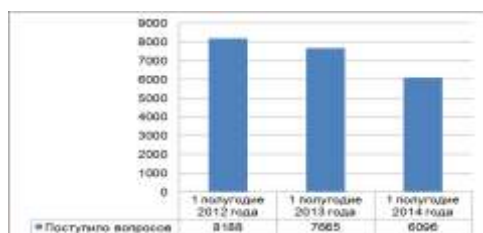


Рис. 11. Количество вопросов, поступивших в Тюменскую областную Думу в 1 полугодии 2014 года, в сравнении с аналогичным показателем 2012 и 2013 годов.

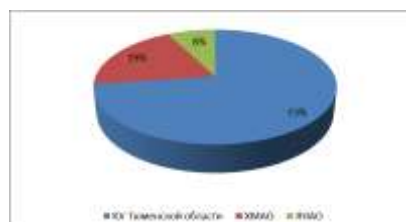


Рис. 12. Количество вопросов, поступивших в Тюменскую областную Думу с территорий Тюменской области в 1 полугодии 2014 года, в процентах.

В 2014 году лидером по количеству вопросов является блок «Вопросы социального обеспечения», данное положение остается неизменным с 2012 года.

Дальнейшая тематическая структура обращений, поступивших за 6 месяцев текущего года, претерпела некоторые изменения в сравнении с аналогичным периодом 2012 и 2013 годов (рис. 13). Количество вопросов, направленных в адрес депутатов областной Думы, по темам блока «Жилищные вопросы» и «Вопросы коммунального хозяйства» снизилось и, как следствие, произошло перемещение блоков в структуре, соответственно, со второй и третьей позиций на четвертую и пятую. Заявители реже стали обращаться по проблемам связанным с вопросами государства, общества и политики.

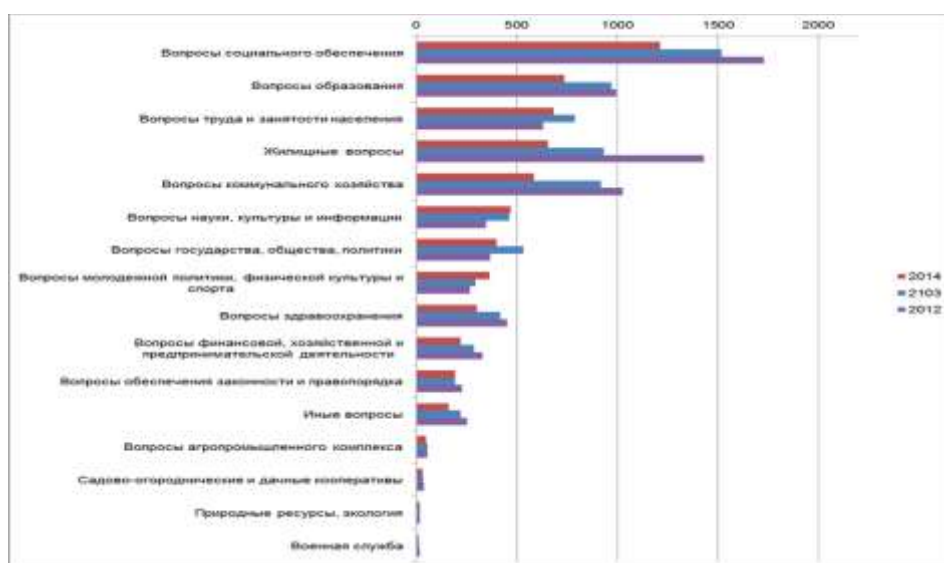


Рис. 13. Количество вопросов, поступивших в Тюменскую областную Думу в 1

полугодии 2014 года с распределением по блокам, в сравнении с аналогичным показателем 2012 и 2013 годов.

Процентное соотношение тематических блоков, представленное на рис. 14, показывает, что заявители чаще других в обзорном периоде поднимали вопросы социальной сферы жизни общества, образования, труда и занятости населения, жилищно-коммунального хозяйства, науки, культуры и информации.

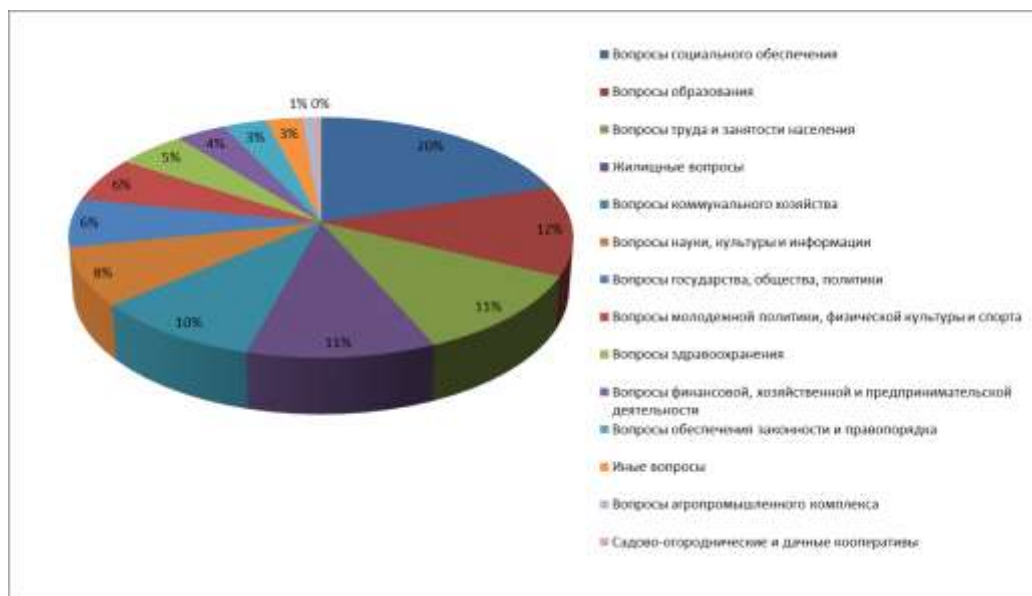


Рис. 14. Количество вопросов, поступивших в Тюменскую областную Думу в 1 полугодии 2014 года, с распределением по блокам, в процентах

Углубленный анализ тем в блоках «Вопросы социального обеспечения» (рис. 15), «Вопросы образования» (рис. 16), «Вопросы коммунального хозяйства» (рис. 17), «Вопросы науки, культуры и информации» (рис. 18) показал, что преобладают вопросы оказания материальной помощи и технического обеспечения.

В сфере ЖКХ, кроме материальной помощи, актуальными остаются темы благоустройства территорий и эксплуатации и ремонта жилищного фонда (рис. 17).

В блоке «Вопросы труда и занятости населения» наибольшее количество обращений по теме «Награждение и присвоение званий». Предложения о награждении зафиксированы в блоках, связанных с вопросами образования, науки, культуры, информации, здравоохранения, молодежной политики и спорта.

Блок «Жилищные вопросы» в большей степени состоит из вопросов, связанных с предоставлением и строительством жилья, переселением из аварийного и ветхого жилья и социальными выплатами на приобретение (строительство) жилья.

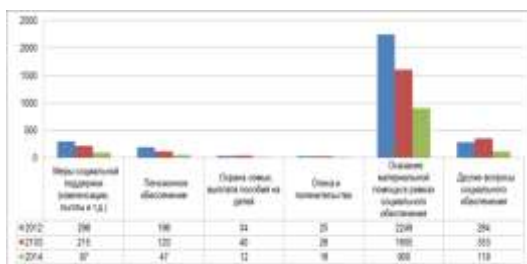


Рис. 15. Количество вопросов по темам в блоке «Вопросы социального обеспечения», поступивших в Тюменскую областную Думу в 1 полугодии 2014 года, в сравнении с аналогичным показателем 2012 и 2013 годов.



Рис. 16. Количество вопросов по темам в блоке «Вопросы образования», поступивших в Тюменскую областную Думу в 1 полугодии 2014 года, в сравнении с аналогичным показателем 2012 и 2013 годов.

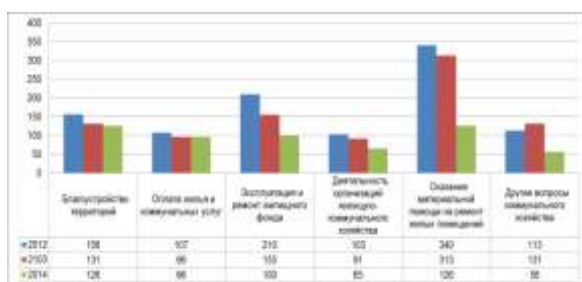


Рис. 17. Количество вопросов по темам в блоке «Вопросы коммунального хозяйства», поступивших в Тюменскую областную Думу в 1 полугодии 2014 года, в сравнении с аналогичным показателем 2012 и 2013 годов.

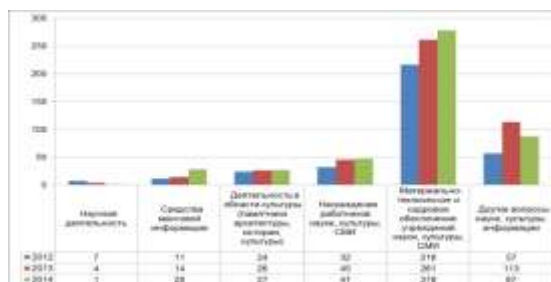


Рис. 18. Количество вопросов по темам в блоке «Вопросы науки, культуры и информации», поступивших в Тюменскую областную Думу в 1 полугодии 2014 года, в сравнении с аналогичным показателем 2012 и 2013 годов.

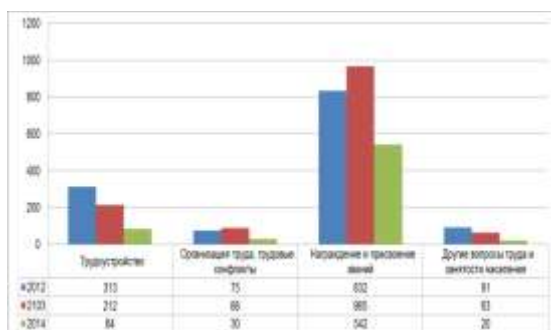


Рис. 19. Количество вопросов по темам в блоке «Вопросы труда и занятости населения», поступивших в Тюменскую областную Думу в 1 полугодии 2014 года, в сравнении с аналогичным показателем 2012 и 2013 годов.

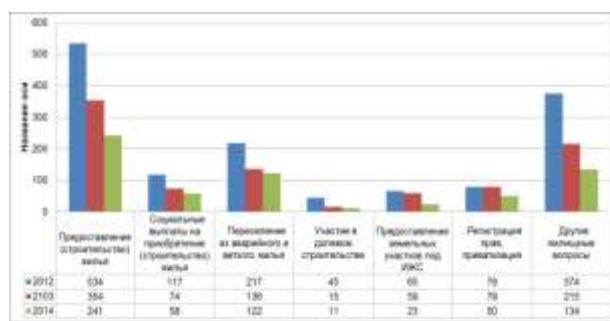


Рис. 20. Количество вопросов по темам в блоке «Жилищные вопросы», поступивших в Тюменскую областную Думу в 1 полугодии 2014 года, в сравнении с аналогичным показателем 2012 и 2013 годов.

Результаты рассмотрения обращений

Всего по итогам работы с обращениями граждан в первом полугодии 2014 года исполнено и снято с контроля 4729 обращений.

Результаты рассмотрения вопросов (рис. 21, рис. 22) в обращениях граждан распределены следующим образом:

- положительно решены либо приняты необходимые меры по 2560 вопросам, или 53 %;
- дано разъяснение на 2107 вопросов, или 43 % от числа рассмотренных;
- отказано по заявленным вопросам в 173 случаях, или 4%.

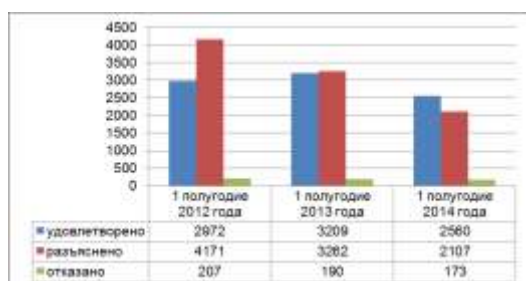


Рис. 21. Количество рассмотренных в 1 полугодии 2014 года вопросов, поступивших в Тюменскую областную Думу, с распределением по результатам рассмотрения, в сравнении с аналогичным показателем 2012 и 2013 годов.

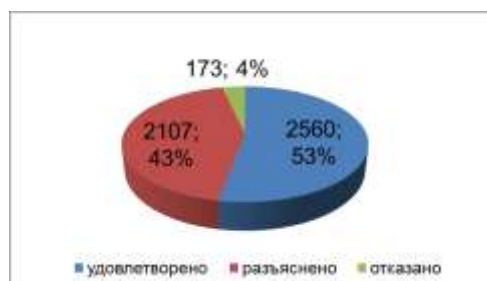


Рис. 22. Количество рассмотренных в 1 полугодии 2014 вопросов, поступивших в Тюменскую областную Думу, с распределением по результатам рассмотрения, в процентах.

По состоянию на 30 июня 2014 1189 обращений находились в работе и на контроле.

Поступившие от заявителей обращения рассматривались на уровне областной Думы либо в соответствии с требованиями Федерального закона от 02.05.2006 № 59-ФЗ «О порядке рассмотрения обращений граждан Российской Федерации» направлялись для рассмотрения по компетенции в иные государственные органы, органы местного самоуправления и должностным лицам.

Начальник отдела
по работе с обращениями граждан

З.З. Биктимерова